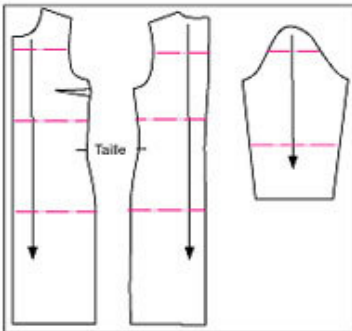


Korte maten – lange maten! Hoe verander ik het patroon?

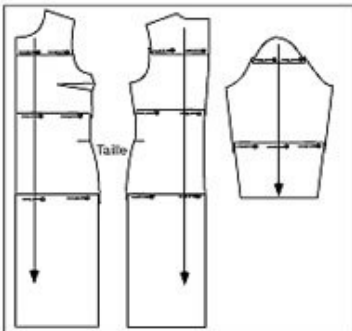
Bij de patroonconstructie van normale maten wordt de lmgtemaat van 168 cm aangenomen. Bij een grote afwijking naar boven of beneden wordt het patroon volg. de lichaamsproporties gecorrigeerd, omdat ook de tussenmaten veranderen. Aan de zoom mag slechts een gering deel van het lengteverschil worden veranderd. Hoe dat gebeurt laten de volgende afbeeldingen zien.



Eerst wordt de draadrichting voldoende verlengd. Dan in een rechte hoek de lijnen intekenen, waar het patroon verkort of verlengd moet worden.

Bij bovendelen en japonnen uw voor- en rugpandlengte tot

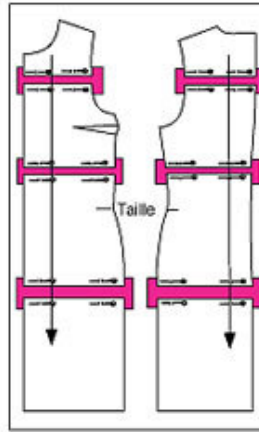
aan de taille opmeten en dit met het patroon vergelijken. Het verschil wordt elk in de helft aan armsgat en tussen taille en armsgat weggenomen of toegegeven. Er aan denken, dat alle belegdelen of extra voeringdelen aan de veranderde patroondelen moeten worden aangepast. Opdat de lijnvoering van het model behouden blijft, wordt een verdere lengteverandering bij de heup (ca. 20 cm onder de taille) uitgevoerd en aan de zoom nog slechts een klein restbedrag bijgeteld of afgetrokken.



Verkorten:

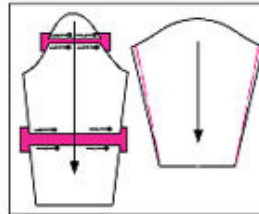
Als u aan een lijn 1 cm wilt verkorten, dan tekent u in een afstand van 1 cm een tweede lijn in en vouwt het patroondeel zo, dat beide lijnen precies op elkaar vallen. De vouwen op elkaar spelden of met

plakband fixeren en de overstaande stroken aan de kanten dan verlopend afknippen, zo dat weer een mooie lijn ontstaat.



Verlengen:

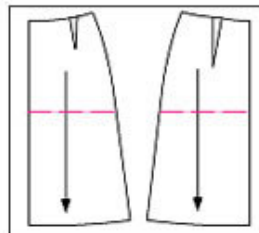
Het patroondeel aan de verlengingslijn uit elkaar knippen. Een strook papier knippen, twee parallel lijnen in een afstand van de verlenging optekenen en de gedeelde patroondelen precies aan de bovenste resp. onderste lijn op de strook spelden. Daarbij moet de draadrichting in de verlenging weer precies op elkaar vallen, anders verschuiven de delen. Aan de zij-kanten weer een mooi verloop intekenen.



De **mouwkop** wordt op dezelfde manier veranderd, alleen neemt men ca. 3/4 van het bedrag (bij 1 cm dus 3/4 cm), daar door de mouwschuingen de ontbrekende mm weer opgeheven worden.

Attentie: Bij modellen met

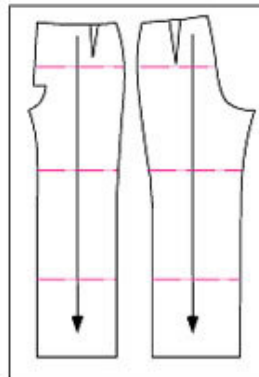
zeer overgeknipte schouders en overeenkomstig platte mouwkoppen wordt niet de mouwkop veranderd, maar aan de mouwnaden verlopend het betreffende bedrag ingetekend. Verdere veranderingen worden in het onderste derde deel van de mouw uitgevoerd.



Rokken

Een rechte rok kan aan de zoomkant worden verkort of verlengd. Rokpatronen, die naar de zoom toe nauwer of wijder worden, worden ongeveer in het midden van de patroondelen veranderd.

Attentie: De splittekens of splitbelegdelen weer opnieuw intekenen.



Broeken

De draadrichtingen bij broeken helemaal doortrekken en de dwarslijnen (zoals afgebeeld) bij de heup, aan het dijbeen evenals bij de kuit intekenen. Bij de heup wordt minder gekort of verlengd, dan aan de beide andere lijnen (zithoogte vergelijken) Aan de zij-kanten alle verlopen weer natekenen. Zo blijft de gewenste vorm van de broek behouden.

THEMA 2: PATROONVERANDERING

**Het vergroten van patronen
Voorbeeld 1: Eenvoudig patroon**

Als het patroon van een model, dat u goed bevalt, er niet in uw maat is, dan kunt u het gemakkelijk met één maat veranderen. U moet echter bedenken, dat een patroonverandering alleen mogelijk is, als het verschil van de bovenwijdte niet meer dan 6 cm bedraagt.

Vergelijk alleen uw lichaamsmaten de zich op het raderblad bevindende maattabellen, om eventuele maatverschillen vast te stellen. Nooit het patroon daarvoor opmeten, daar het reeds de aan het model passende gemaktoeslagen bevat!

Bij dit voorbeeld gaan wij uit van maat 40. U heeft een patroon van het gewenste model in maat 40, uw eigen maten wijken echter in de volgende punten af:

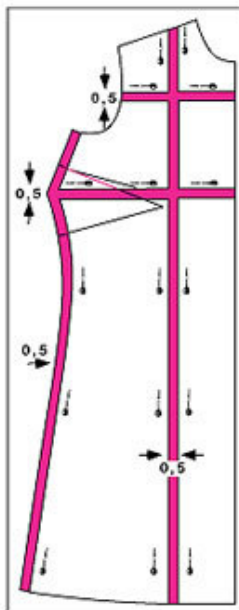
	Maat 40	Uw maat	Vershil
Bovenwijdte	92,0	96,0	+ 4,0
Taillewijdte	76,0	80,0	+ 4,0
Heupwijdte	100,0	104,0	+ 4,0
Voorste tallelengte	44,5	45,5	+ 1,0
Borstdiepte	28,5	29,5	+ 1,0
Ruglengte	41,8	42,3	+ 0,5
Rugbreedte	36,5	37,5	+ 1,0
Schouderbreedte	13,0	13,5	+ 0,5
Bovenarmwijdte	29,0	30,0	+ 1,0

Bij de drie hoofdmaten (boven-, taille- en heupwijdte) is er telkens een verschil van 4 cm. Dit verschil wordt door 4 gedeeld en gelijkmatig bij iedere voor- en rugpand helft bijgeteld. Dat is per helft 1 cm.

Voorpand

Het patroondeel loodrecht (parallel aan middenvoor), evenals horizontaal (in een rechte hoek naar middenvoor) onder de halskant en boven borstpunt doorknippen (zie tekening).

De delen worden 0,5 cm uit elkaar gelegd en er worden papieren stroken onder geplakt.

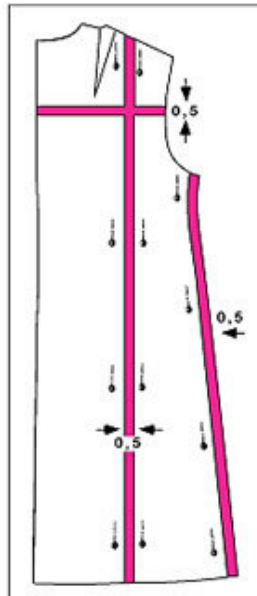


De onderbroken bustefiguurnaadlijn moet opnieuw worden ingetekend (zie tekening).

Door het doorknippen in de lengte wordt de schouderbreedte 0,5 cm breder

Met het dwars doorknippen corrigeert u de voorste tallelengte en de borstdiepte.

De resterende nog ontbrekende 0,5 cm in de wijdte tekent u aan de zijnaadkanten aan.



Rugpand

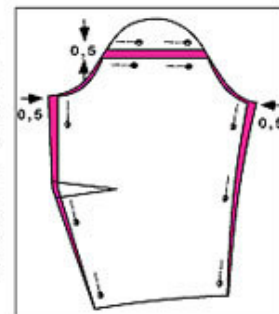
Dit wordt precies zoals het voorpand loodrecht en horizontaal doorgesneden en met de benodigde maat uit elkaar gelegd.

Met het doorknippen in de lengte wordt meteen de gewenste schouder- en rugbreedte bereikt, met het dwars doorknippen de benodigde ruglengte. De nog ontbrekende 0,5 cm worden aan de zijnaadkanten aangegeleid.

Mouw

Het verschil van bovenarmwijdte bedraagt in ons voorbeeld 1 cm. Dus moet de mouw 1 cm wijder worden. Daarvoor aan iedere kant 0,5 cm aantekenen.

Daar door het aantekenen van de toeslagen aan de zijnaadkanten van voor- en rugpand het armsgat 1 cm wijder geworden is, moet u, ook als er geen verschil in de bovenarmwijdte optreedt, de mouw met het betreffende bedrag vergroten.



Aan de onderkant wordt de mouw echter niet wijder (zie tekening).

Daar het armsgat van voor- en rugpand 0,5 cm hoger werd, moet ook de mouwkop door het dwars doorknippen en uitleggen worden verhoogt. Nu past de mouw uitstekend in het armsgat.

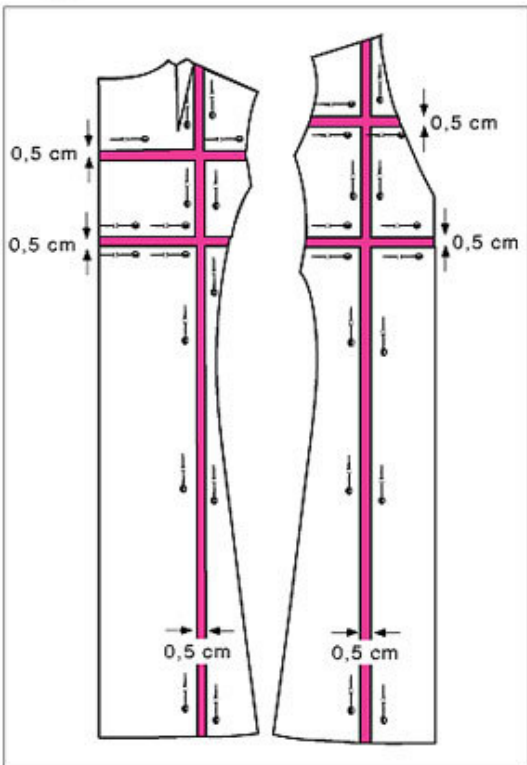
Vergroten / verkleinen
Voorbeeld 2:
Patroon met deelnaden

Bij een patroon met deelnaden wordt het wijder maken volgens hetzelfde principe als bij voorbeeld 1 uitgevoerd.

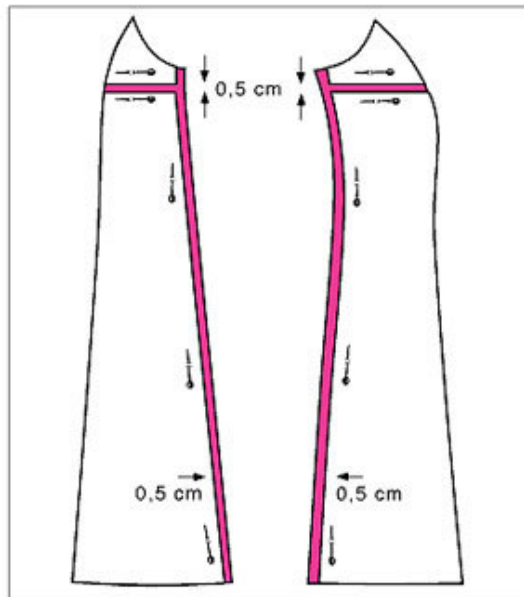
Denkt u er aan, de draadrichtingen te verlengen, om de gescheiden patroondelen na het tussenzetten van de papieren stroken weer exact boven elkaar te kunnen leggen.

Eerst de verlengingen uitvoeren, d.w.z. uitleggen in dwarsrichting, zoals afgebeeld. (Zo handelt u ook, als b.v. alleen uw taillelengte groter is dan de normale maat). De contour voor de naadlijn wordt in een mooi verloop gecorrigeerd

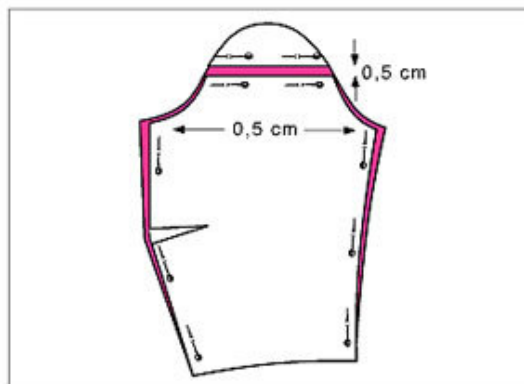
Dan voor- en rugpand parallel aan de draadrichting in de lengte inknippen en met het gewenste bedrag uitleggen.



Aan de zijden eenvoudig het verschilbedrag aan de zijnaden toevoegen.



Het mouwpatroon, wordt zoals bij voorbeeld 1 beschreven, op dezelfde manier behandeld.



VERKLEINEN

Het verschilbedrag berekent u zoals bij het vergroten, dit wordt dan gelijkmatig aan voor- en rugpanden afgenomen.

De patroondelen knipt u, zoals aan onze voorbeelden te zien is, horizontaal en loodrecht door. Dan schuift u de delen met de benodigde maat over elkaar (ook hier op de draadrichtingen letten!) en plakt of speldt de delen samen.

Aan de zijnaden en mouwnaden wordt het bedrag afgeknipt.

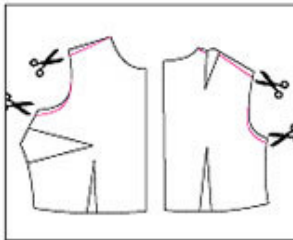
Belangrijk: Er op letten, dat de patroondelen na het veranderen weer aan elkaar moeten passen. Daarom voor het knippen nogmaals nauwkeurig de lengte van de patroonkanten vergelijken.

Patroonveranderingen bij figuurproblemen

Hoe beter uw patroon voor het knippen past, des te minder moet u bij het passen veranderen. Pas dus zorgvuldig het papieren patroon. Daarvoor eerst de figuurnaden dichtspelden, en dan met behulp van een smalle strook stof de naden. Het beste gebruikt u daarvoor schuine stroken, omdat die zich goed aan het lichaam aanpassen. De knipkanten moeten precies aan elkaar stoten.

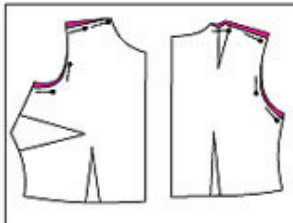
Noch nauwkeuriger kunt u passen, als u in plaats van papier een patroon van neteldoek of borduuvlies maakt. Hierbij moet de naadtoeslag worden aangeknipt, en de delen worden aan elkaar geregen. Een derde mogelijkheid is, het patroon op patroonfolie (verkrijgbaar op de knippatroonafdelingen van warenhuizen) te kopiëren. Ook hier de naadtoeslagen aanknippen, want de folie is zonder problemen met de naaimachine te stikken.

Hier een paar van de belangrijkste correcties:



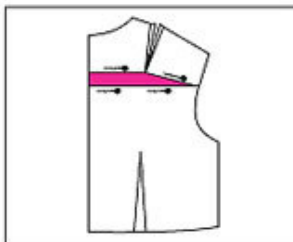
Afhangende schouders

Beginnend vanaf de halsanzet de schouderlijnen overeenkomstig schuin aftekenen. Het armsgat wordt daardoor kleiner. Opdat de mouw ondanks dat past, moet het armsgat worden verdiept.



Hoge, rechte schouders

Hier wordt aan de schouderlijn de benodigde meerhoogte aangetekend. Omdat het armsgat daardoor te groot is geworden, moet er onderaan overeenkomstig worden toegegeven.



Ronde rug

Het rugpand wordt dwars doorgeknipt en uit elkaar gelegd. Opdat dit wijder maken zoals aan ons voorbeeld kan worden uitgevoerd, moet de schouderfiguurnaad worden open geknipt.



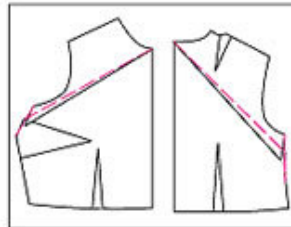
Korte ruglengte

(bij zeer rechte houding)
 In dit geval moet het rugpand middenachter worden verkort. Men knipt het dwars door en schuift het iets over elkaar. De schouderfiguurnaad wordt daardoor smaller.



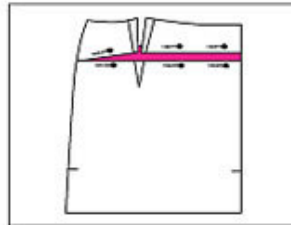
Zwaardere boezem

Dwars door de bustefiguurnaad wordt het voorpand open geknipt en met de benodigde maat uit elkaar gelegd. Daardoor wordt de figuurnaad dieper, de zijnaad verandert echter niet.



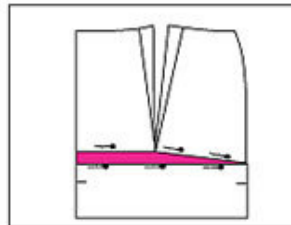
Scheef bovenlijf (eenzijdige scheve schouder)

Aan voor- en rugpand telkens aan een kant overeenkomstig afknippen.



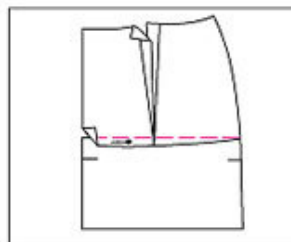
Zwaardere buik bij de rok

De voorbaan rok wordt dwars op buikhoogte open geknipt, evenals de figuurnaad, en uit elkaar gelegd.



Zwaarder zitvlak bij de rok

De achterbaan rok dwars op heuphoogte (ca. 20 cm onder de taille) evenals de figuurnaad open knippen en deze uit elkaar leggen.



Holle rug bij de rok

De achterbaan rok dwars op heuphoogte (ca. 20 cm onder de taille) evenals de figuurnaad open knippen. De knipkanten aan de dwarsopening over elkaar leggen, daarbij wordt de figuurnaad kleiner.

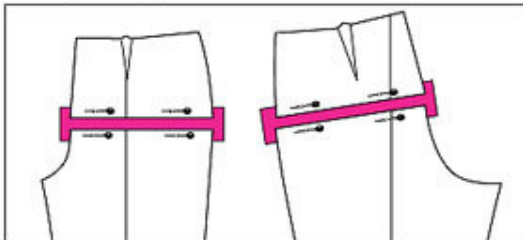
Het maken van een broek Pasvorm correcties Deel 1

De juiste patroonmaat voor de broek kiest u volg. uw heupwijdte. Andere belangrijke maten zijn de taillewijdte en de zithoogte. Als u bij het maatnemen of bij het kopen van de broek merkt, dat u geen probleemloos figuur heeft, raden wij u aan eerst het patroon uit neteldoek te passen.

Voor het knippen kunt u de verschillen in taillewijdte of heupwijdte evenals in zithoogte aan het patroon veranderen. De verschillen in taille – resp. heupwijdte worden gelijkmatig aan de zijnaden uitgevoerd, als het verschil 4 cm niet overschrijdt. In andere gevallen moet een andere maat worden gekozen.

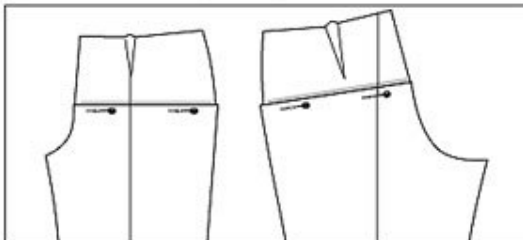
Te korte zithoogte

Als de zithoogte in het patroon te kort is, wordt het patroon op heuphoogte dwars doorgeknipt. Dan de delen met de ontbrekende lengte uit elkaar leggen, een papierenstrook er onder spelden en vastplakken. Er op letten, dat persvouwlijnen resp. draadrichting weer precies boven elkaar liggen. Verlopen van de naadlijnen aanpassen.



Te lange zithoogte

Als de zithoogte in het patroon te lang is, dan speldt u de overtollige lengte op heuphoogte dwars af. De verlopen van de naadlijnen aanpassen.

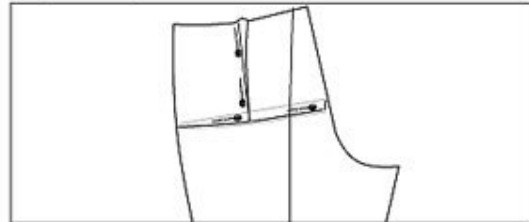


Deze veranderingen moeten gelijkmatig aan voor- en achterpand broek worden uitgevoerd.

Draagt bij het passen de schoenen die u ook bij de afgewerkte broek wilt dragen. Zit de pasbroek perfect dan kunt u met het naaien van uw broek beginnen. Er kunnen echter ook plooiën en schuine trekkingen zichtbaar worden. Dit kunt u met volg. patroonveranderingen opheffen.

Plat zitvlak

Als er zich aan overgang van zitvlak naar bovenbeen dwarsplooiën vormen dan de overtollige wijdte afspleiden. Het papierenpatroon onder de figuurnaad dwars doorknippen en het bovenste deel naar de figuurnaad toe uit elkaar leggen. De delen aan middenachter met het afgespelde bedrag over elkaar schuiven, aan de zijnaad laten uitlopen, hier verandert niets. De figuurnaad wordt eveneens over elkaar geschoven, wordt dus smaller. De zijkanten eventueel aanpassen, de draadrichting van beneden in het bovenste deel verleggen corrigeren.



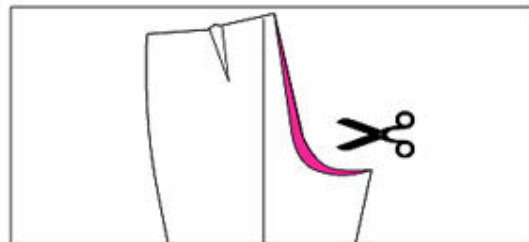
Dik zitvlak

De patroondelen worden zoals bij een plat zitvlak open geknipt. Aan middenachter het patroon met de ontbrekende maat uit elkaar leggen, naar de zijnaad verlopend. De figuurnaad wordt daardoor dieper. De zijlengte verandert niet. Naadlijnen aan de kanten aanpassen. De draadrichting – zoals voorheen beschreven – corrigeren.



De kruisnaad "trekt"

Als de kruisnaad bij het passen te nauw is en daarnaast een lengteplooi toont, dan tekent u aan het patroon – zoals afgebeeld – de kruisnaad dieper. Het overtollige bedrag afknippen.



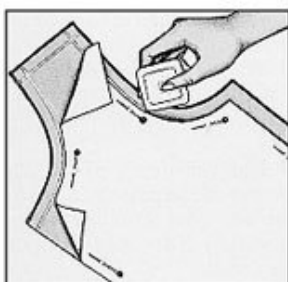
Patroon overnemen

Als alle papieren delen geknipt zijn, moeten de patroonlijnen, de tekenlijnen en de lijnen in de delen op de stof overgenomen worden.

Met kleermakerskrijt

Teken met kleermakerskrijt eerst alle lijnen direct naast de randen van de papieren patroondelen op de stof.

Om de figuurnaden exact aan te kunnen geven, worden deze bij het papieren patroondeel uitgeknipt. Alternatief: slechts één kant inknippen en dan omklappen.



Rechte lijnen tekent u het beste met een liniaal.

Opgelet: vergeet niet alle tekenlijnen en de lijnen voor het beleg, de vouwlijnen, de plooielijnen en de middellijnen duidelijk aan te geven.

Als alle lijnen en tekenlijnen aangegeven zijn, neemt u het papieren patroondeel van de stof. Omdat de lagen stof niet kunnen verschuiven, de lagen stof op elkaar spelden. Dan de contouren op de onderste stoflaag overnemen. Dit kunt u volgens één van de twee onderstaande methodes doen:

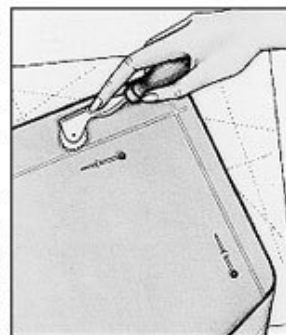
1. Overnemen met kopieerpapier voor naaien

Leg een stuk kopieerpapier (voor het naaien) met de afgevendekant naar boven onder de stoflagen. Met een raderwielje over alle met kleermakerskrijt aangegeven contouren, lijnen en tekenlijnen heen gaan. Hierdoor worden de lijnen en tekenlijnen op de onderste stoflaag afgedrukt.

Opgelet: probeer dit van tevoren op een restje stof uit. De afgedrukte lijnen mogen niet naar de goede kant van de stof doordrukken (moeilijk te verwijderen).

Tip

Er zijn speciale raderwieljes verkrijgbaar: deze zijn binnenin hol en kunnen met kleermakerskrijt gevuld worden. U kunt daarom de eerste stap overslaan en meteen het kopieerpapier onder de stoflagen leggen en de contouren aangeven. Op de bovenste stoflaag worden de lijnen met kleermakerskrijt aangegeven, bij de onderste stoflaag de afgedrukte lijnen van het kopieerpapier.



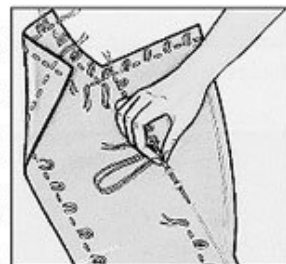
Indien het kleermakerskrijt niet voor uw stof geschikt is, kunt u ook een stift nemen waarvan de lijntjes later vanzelf weer verdwijnen. Probeer dit echter eerst op een restje stof uit.

2. Lijnen doorslaan

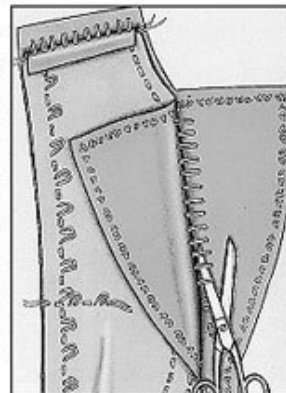
Als de afgedrukte lijnen haast niet zichtbaar zijn of bij fijne, dunne stoffen naar de goede kant doorschijnen, raden wij aan de lijnen volgens de methode "doorslaan" over te nemen.

Zo gaat u te werk:

Bij alle met kleermakerskrijt getekende lijnen met een lange, dubbele draad rijgsteken uitvoeren, daarbij de steken afwisselend aantrekken en als een lus uit laten steken. Bij fijne, dunne stoffen werkt u met een dubbele draad dun naaigaren.



Nadat alle lijnen met rijgsteken uitgevoerd zijn, kunt u de twee stoflagen van elkaar halen. De lussen tussen de stoflagen voorzichtig in het midden doorknippen. Bij beide stoflagen zijn nu aan de goede en verkeerde kant de lijnen duidelijk zichtbaar.



Patroon overnemen (2)

Tekentjes en lijnen naar de goede kant van de stof overnemen

Aan de hand van een voorbeeld ziet u, hoe u een plooilijn, vouwlijn, beleglijn en lijn voor middenvoor en alle andere lijnen en tekenjes in de delen naar de goede kant van de stof overneemt.

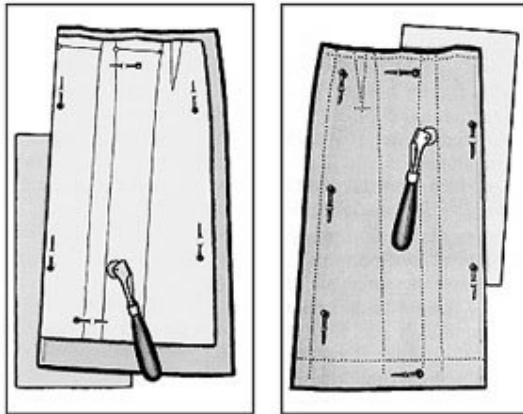
Voorbeeld: plooirok (voorpand aan de stofvouw knippen).

Leg een stuk kopieerpapier voor het naaien met de afgevend kant naar boven onder het geknipte voorpand. Het papieren patroondeel ligt op het geknipte pand.

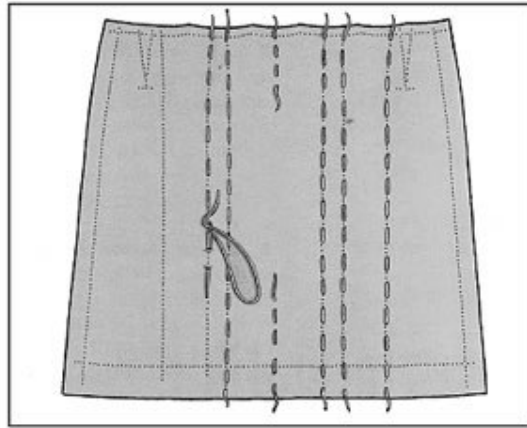
Nu met het raderwielletje over alle lijnen en tekenjes (plooiïjnen, figuurnaden) gaan.

Het papieren patroondeel eraf halen, de lagen stof weer exact op elkaar spelden.

Het rokpand omdraaien, het kopieerpapier weer onder het pand leggen en nu nog een keer met het raderwielletje over de lijnen en tekenjes gaan. Nu staan de plooiïjnen en de figuurnaden bij het rechter- en linkerdeel van het rokpand.



Het rokpand open neerleggen en bij de gekopieerde lijnen normale rijgsteken uitvoeren. Nu zijn alle plooiïjnen aan de goede kant zichtbaar.



Belangrijk: de lijn voor middenvoor en middenachter – ook als de panden aan de stofvouw liggen – moeten aan de goede kant goed zichtbaar zijn. Geef deze lijnen met lange rijgsteken exact aan.

Plooiïtjes en naaldplooiïtjes overnemen

Bij stevige stof, bv. popeline, kunt u de lijnen gewoon met een raderwielletje aangeven (opgelet: zonder kopieerpapier). Het is belangrijk, dat u de lijnen mooi recht uitvoert, want een kleine afwijking is later zichtbaar. Bovendien op gelijkmatige afstanden tussen de lijnen letten.

U kunt de lijnen ook met een stift tekenen waarvan de lijnen later weer verdwijnen (op een restje stof testen!).

Bij losgeweven stof met linnenbinding kunt u ook een weefdraad een beetje aantrekken (opgelet: niet uittrekken!).

Als u de stof daarna mooi glad neerlegt, is de lijn duidelijk zichtbaar.

Belangrijk: de plooiïtjes en naaldplooiïtjes worden gestikt, voordat de panden geknipt worden! Knip het pand royaal met een heel brede naad uit of knip gewoon een rechthoekig stuk stof uit dat groot genoeg is.

Alleen de vouwlijnen worden aangegeven.

